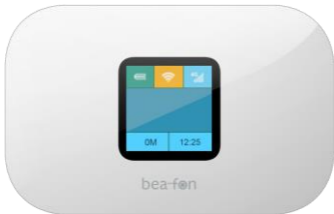


# bea-fon MR1

DE

## Kurzbeschreibung



## **Erste Schritte:**

Lieber MR1 Besitzer,  
Vielen Dank, dass Du Dich für den Bea-fon MR1  
LTE Router entschieden hast.

Lies das Benutzerhandbuch vor der erstmaligen  
Verwendung des Geräts sorgfältig durch um die  
sichere und ordnungsgemäße Verwendung zu  
gewährleisten.

Das Bea-fon Team wünscht Dir viel Vergnügen  
und viel Freude mit Deinem neuen Router.

## **Hinweis:**

Diese Anleitung erläutert die grundlegende  
Bedienung des LTE Routers. Zur Konfiguration  
melde dich an der grafischen Web-  
Nutzerschnittstelle an und klicken auf das Hilfe-  
Symbol in der Ecke oben rechts.

## Sicherheitshinweise

Lesen Sie diese einfachen Richtlinien. Eine Nichtbeachtung dieser Regeln kann gefährliche Folgen haben oder gegen Vorschriften verstoßen.



Schalten Sie das Telefon nicht ein, wenn der Einsatz von Mobiltelefonen verboten ist, es zu Störungen kommt oder Gefahren entstehen kann.



### **Verkehrssicherheit**

Benutzen Sie ein in der Hand gehaltenes Telefon nie, während Sie fahren.



### **Im Flugzeug ausschalten**

Mobiltelefone können Störungen in Flugzeugen verursachen.



### **In Krankenhäusern ausschalten**

Befolgen Sie alle Vorschriften und Regeln. Schalten Sie das Telefon in der Nähe medizinischer Geräte aus.



### **An Tankstellen ausschalten**

In der Nähe von Tankstellen und anderen Orten mit explosiven Gütern ist das Mobiltelefon auszuschalten.

### **Interferenzen**



Bei Mobil Router kann es zu Störungen kommen, die die Leistung beeinträchtigen könnten.

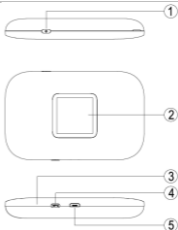
- Manche elektronischen Geräte sind anfällig für elektromagnetische Störungen. Den Router möglichst weit entfernt von Fernsehern, Radios und anderen elektronischen Geräten aufstellen, um elektromagnetische Störungen zu vermeiden.
- Bitte halten Sie mindestens 20 Zentimeter Abstand vom Router.
- Verwenden Sie den Router nicht in gefährlichen Umgebungen wie Ölhäfen oder Chemiefabriken, in denen explosive Gase oder explosive Produkte verarbeitet werden.
- Verwenden Sie ausschließlich Original-Zubehör. Nicht autorisiertes Zubehör kann die Leistung des Routers beeinträchtigen, den Router beschädigen oder Personen gefährden.
- Versuchen Sie nicht, den Router zu zerlegen.
- Lassen Sie den Router und das Zubehör niemals mit Flüssigkeiten oder Feuchtigkeit in Berührung kommen. Den Router nicht in Flüssigkeiten tauchen.
- Legen Sie keine Objekte auf dem Router ab. Das Gerät kann sonst zu heiß werden.
- Das Gerät muss in einer gut belüfteten Umgebung verwendet werden.
- Setzen Sie den Router nicht der direkten Sonneneinstrahlung aus, und lagern Sie ihn nicht an heißen Orten. Hohe Temperaturen verkürzen die Lebensdauer elektronischer

## Geräte.

- Lassen Sie keine Kinder mit dem Router oder dem Ladegerät spielen.
- Das Kabel zwischen dem Router und dem Endgerät sollte weniger als 10 Meter lang sein.
- Der Router ist nur für den Gebrauch in Innenbereichen bestimmt. Den Router nicht im Außenbereich betreiben. Keine im Außenbereich betriebenen Nebenanschlüsse anschließen. Blitzeinwirkung kann das Gerät beschädigen.
- Zubehör mit Steckverbindung sollte sich bei Betrieb in der Nähe des Netzanschlusses befinden und leicht zugänglich sein.
- Den Router mit antistatischem Material reinigen. Keine chemischen oder scheuernden Reinigungsmittel verwenden, da diese das Kunststoffgehäuse beschädigen. Den Router vor dem Reinigen ausschalten.
- Verwenden Sie den Router innerhalb des Temperaturbereichs von  $-10^{\circ}\text{C}$  bis  $+55^{\circ}\text{C}$ . Der Temperaturbereich für die Lagerung liegt zwischen  $-40^{\circ}\text{C}$  und  $+70^{\circ}\text{C}$ . Luftfeuchtigkeit: 10 % bis 95 %.
- Den Router nicht bei Gewitter betreiben. Das Netzteil vom Netz trennen.

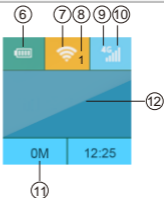
## Übersicht über Ihren LTE Router

1. Ein-/Austaste
2. LCD-Bildschirm
3. Reset-Taste (intern)
4. WPS-Taste
5. Micro-USB



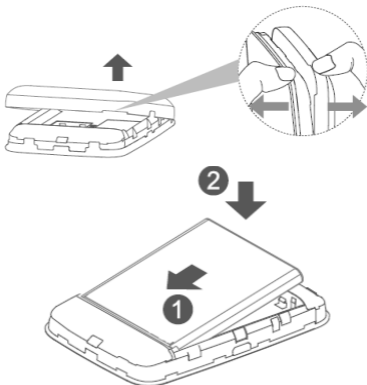
## Informationen am LCD-Bildschirm

6. Akkuanzeige
7. WLAN-Anzeige
8. Anzahl der Benutzer
9. Netzwerktyp-Anzeige
10. Signalstärkeanzeige
11. Datentransfer
12. Name des Netzbetreibers



## SIM-Karte und Akku einlegen

1. Schalten Sie den Router aus.
2. Entfernen Sie die rückseitige Abdeckung und den Akku.
3. Legen Sie die SIM-Karte richtig herum in den Kartenschlitz ein. (**Der PIN muss deaktiviert sein**)
4. Bringen Sie die rückseitige Abdeckung und den Akku wieder an.



## Hinweis:

Entfernen Sie die LTE-SIM-Karte NICHT, wenn der Router eingeschaltet ist, da andernfalls Karte und Router beschädigt werden könnten.

## Eine WLAN-Verbindung einrichten

**Schritt 1:** Schalten Sie den Router ein.

**Schritt 2:** Richten Sie die WLAN- oder Kabelverbindung wie nachstehend erläutert ein.



**Schritt 3:** Stellen Sie eine Verbindung zum Internet her.

## Weitere Informationen:

Durch mehrmaliges drücken der Einschalttaste können Sie folgende Informationen abrufen:

1. Netzwerkname und Passwort
2. QR Code zum Einscannen von Netzwerkname und Passwort
3. Weiter Netzwerkinformationen



## I. Router einschalten

Halten Sie die Ein-/Austaste gedrückt, bis der Bildschirm aufleuchtet. WLAN wird eingeschaltet.

## II. WLAN- oder Kabelverbindung einrichten

1. Richten Sie die WLAN- oder Kabelverbindung wie nachstehend erläutert ein.



2. Stellen Sie sicher, dass die WLAN-Funktion des LTE Router eingeschaltet ist.
3. Wählen Sie Start > Systemsteuerung  
Netzwerkverbindungen  
Drahtlosnetzwerkverbindung
4. Klicken Sie zur Anzeige einer Liste verfügbarer WLAN-Netzwerk auf „Verfügbare Drahtlosnetzwerke anzeigen“.
5. Wählen Sie die Drahtlosnetzwerkverbindung mit der SSID des LTE Routers und klicken Sie auf „Verbinden“. Sicherheitsmechanismus aktiviert ist, müssen Sie den richtigen Netzwerkschlüssel eingeben. SSID und Netzwerkschlüssel sind auf dem hinteren Teil der Akkufachabdeckung des Routers

aufgedruckt.

**Hinweis:** So ändern Sie SSID und Passwort

1. Melden Sie sich an <http://192.168.1.1> (siehe Typenschild am Gerät) an und rufen Sie die Verwaltungsseite auf.
2. Wählen Sie Einstellungen > WLAN-Einstellungen > Grundeinstellungen, anschließend sehen Sie „Netzwerkname (SSID“ und „WLAN-Passwort“. Achten Sie darauf, den alten Namen und das Passwort zu ändern und geben Sie den neuen Namen und das Passwort wie erforderlich ein.
3. Wählen Sie „Übernehmen“ und melden Sie sich ab.
4. Warten Sie, bis der Computer- oder Laptop-Bildschirm das WLAN-Symbol anzeigt. Dies bedeutet, dass die Drahtlosverbindung erfolgreich hergestellt wurde.

### **III. Mit dem Internet verbinden**

Wenn die WLAN-Funktion eingeschaltet ist, sollte Ihr Gerät automatisch eine Verbindung zum Internet herstellen.

## IV. An der Geräteverwaltung-Website anmelden

1. Stellen Sie sicher, dass das Endbenutzergerät mit dem Router verbunden ist.
2. Öffnen Sie den Browser, geben Sie <http://192.168.1.1> (siehe Typenschild am Gerät) in das Adressfeld ein.
3. Geben Sie den Benutzernamen und das Passwort ein, klicken Sie dann auf „Anmelden“. Der Administrator hat das Recht, Konfigurationsberechtigungen zu prüfen und zu ändern.

**Hinweis:** Standardpasswort und Benutzername lautet **admin**.

### Ihren Router aufladen

**1. Methode:** Aufladung über das Netzteil.

1. Verwenden Sie ein kompatibles Netzteil (5 V, 1000 mA) – nicht im Lieferumfang enthalten.
2. Das Netzteil ist ausgewähltes Zubehör.

**Methode:** Aufladung durch Verbindung mit einem Computer oder Laptop. Verbinden Sie den Router über ein geeignetes Kabel mit dem Computer oder Laptop.

**Hinweis:** Wenn der Router längere Zeit nicht benutzt wurde, sollte der Akku entfernt und vor der erneuten Verwendung aufgeladen werden.

## USB-Speicher

Verbinden Sie den Router über ein Datenkabel mit dem Computer. Sobald der Computer die eingesteckte SD-Karte des Routers liest, beginnt er, als USB-Speichermedium zu fungieren.

## Werkseinstellungen wiederherstellen

Wenn Sie nicht sicher sind, welche WLAN-Einstellungen Sie konfiguriert oder geändert haben, können Sie die werkseitigen Standardeinstellungen des Routers wiederherstellen, um die WLAN-Einstellungen des Gerätes neu zu konfigurieren.

- Melden Sie sich an der Geräteverwaltung-Website an, um die werkseitigen Standardeinstellungen wiederherzustellen.
- Halten Sie die Reset-Taste 5 Sekunden gedrückt und der Router wird erneut aktiviert und auf die Werkseinstellungen zurückgesetzt.

**Hinweis:** Die Reset-Taste löscht alle benutzerdefinierten WLAN-Einstellungen des Gerätes und setzt die Admin- und WLAN-Einstellungen auf den Werksstandard zurück.

## Technische Daten

Netzwerk:	3G: 900/ 2100 4G: B1/ 3/ 7/ 8/ 20/ 28
WLAN (2.4GHz)	802.11b/g/n
Akku:	Li-ion 3.8V - 2050mAh
Größe:	100x63,5x14,6mm
SIM Karte:	Mini SIM
Speicherkarte:	Micro SD
Standby Zeit:	Bis zu 24 Stunden*
Aktiv	Bis zu 8 Stunden*

*\* Die Betriebsdauer des Akkus ist von SIM-Karte, Netzwerk, angewendeten Einstellungen und Benützung sowie Umgebung abhängig.*

## Sendeleistung

WCDMA 900	1.570W
WCDMA 2100	0.250W
LTE B1	0.397W
LTE B3	0.394W
LTE B7	0.315W
LTE B8	0.314W
LTE B20	0.315W
LTE B28	0.316W
WLAN 2,4GHz	0.096W

## **Problemlösung:**

Wenn Sie Probleme mit dem Router haben, finden Sie hier einige Abhilfemaßnahmen:

1. Werfen Sie einen Blick auf die häufig gestellten Fragen auf der Geräteverwaltung-Website, indem Sie in der Ecke oben rechts auf das Hilfe-Symbol klicken.
2. Falls der Router nicht reagiert, starten Sie ihn neu, indem Sie die Reset-Taste etwa 5 Sekunden gedrückt halten.
3. Werkseinstellungen wiederherstellen

## **Hinweis:**

1. Achtung: Falls der Akku durch einen falschen oder nicht genehmigten Typ ersetzt wird, besteht Explosionsgefahr. Altbatterien und -Akkus müssen entsprechend den Anweisungen des Herstellers entsorgt werden.
2. Router darf nur über eine USB-Schnittstelle der Version USB 2.0 verbunden werden.
3. Das Netzteil muss sich in der Nähe des Geräts befinden und einfach zu erreichen sein.
4. Von einer Verwendung des Geräts bei Temperaturen unter  $-10\text{ }^{\circ}\text{C}$
5. bzw. über  $60\text{ }^{\circ}\text{C}$  oder einer Luftfeuchtigkeit von über 90 % wird abgeraten.
6. Der Stecker fungiert als Trennvorrichtung des Netzteils.

## Konformitätserklärung:

Dieses Telefonmodell entspricht den Anforderungen hinsichtlich der Einwirkung elektromagnetischer Felder.

Die SAR (spezifische Absorptionsrate) reguliert einen Standardwert von 2,0W/Kg als Durchschnittswert pro 10 Gramm Körpergewebe und dieses Gerätetypen hat einen getesteten Wert von: 1,87 W/Kg, welches mit der Europäischen Richtlinie RED direktive 2014/53/EU übereinstimmt. Die SAR-Werte können abhängig von den nationalen Richtlinien und dem Netzwerkband unterschiedlich ausfallen. Eine Kopie der Konformitätserklärung können Sie jederzeit auf unserer Homepage unter folgender Adresse downloaden:

<http://beafon.com/service/certification/>

In folgende Länder kann der Router verwendet werden:


AT	BE	BG	HR	CY	CZ	DK
EE	FI	FR	DE	EL	HU	IE
IT	LV	LT	LU	MT	NL	PL
PT	RO	SK	SI	ES	SE	UK
GR						

## RoHS-Genehmigung

Dieses Gerät erfüllt die Richtlinie 2011/65/EG (RoHS-Richtlinie) zur Beschränkung der Verwendung bestimmter gefährlicher Stoffe in Elektro- und Elektronikgeräten.

## WEEE-Genehmigung



Das Symbol der durchgestrichenen Abfalltonne auf Rädern, das auf dem Produkt, auf dem Akku, in der  Dokumentation oder auf dem Verpackungsmaterial zu finden ist, bedeutet, dass elektrische und elektronische Produkte, Batterien und Akkus am Ende ihrer Lebensdauer einer getrennten Müllsammlung zugeführt werden müssen. Diese Vorschrift gilt in der Europäischen Union. Entsorgen Sie diese Produkte nicht über den unsortierten Hausmüll



## Haftungsbeschränkung

- Bea-fon Mobile GmbH lehnt jegliche Haftung für relevante, indirekte, spezielle, aus einem Unfall entstandenen oder unvermeidbaren Verletzungen ab, einschl. solcher, die als vorhersehbar angesehen oder nicht angesehen werden können.
- Für Verluste aufgrund von Naturkatastrophen (z. B. Erdbeben, Flut, usw.) oder andere Vorkommnisse oder Unfälle (einschließlich vorsätzlichen oder versehentlichen Missbrauchs vom Hersteller im Rahmen dieser Unfälle oder anderer unüblicher Umstände), die außerhalb unseres Haftungsrahmens liegen, lehnen wir jegliche Verantwortung und Haftung ab.

## Garantie

Die 24 -monatige Garantiezeit beginnt mit dem Kaufdatum des Gerätes.

Auf Zubehör gelten 6 Monate Garantiezeit ab Kaufdatum.

## Mehr Informationen

Solltest Du noch Fragen haben oder möchtest mehr Informationen über eines unserer Geräte in Erfahrung bringen, so kannst Du Dich auf unserer Webseite [www.beafon.com](http://www.beafon.com) informieren oder auch mit uns in Kontakt treten.

E-Mail: [service@beafon.com](mailto:service@beafon.com)

Adresse :

BEA-FON MOBILE GmbH

4722 Peuerbach

Enzing 4

Austria

Die aktuelle Bedienungsanleitung steht auf der Beafon Webseite

[www.beafon.com/produkt/modell-mr1/](http://www.beafon.com/produkt/modell-mr1/) zum Download zur Verfügung.

Satz- und Druckfehler sowie technische Änderungen vorbehalten.

v.1.1

