

# bea-fon C350

CLASSIC LINE

Manuel de l'utilisateur

FR



**Merci d'avoir choisi le Bea-fon C350**

Ce guide d'utilisation vous fournira des informations générales et des instructions d'utilisation.

## Informations générales

Ce téléphone à écran couleur est conçu pour l'environnement réseau GSM 2 G. Vous allez bénéficier d'une bonne communication réseau permettant un accès de qualité à haut débit.

L'emballage comprend une batterie rechargeable, un chargeur et d'autres accessoires. Pour plus d'informations, reportez-vous à section Accessoires.

### Remarque :

- Pour assurer la sécurité, utilisez uniquement des accessoires agréés par le constructeur du téléphone. Le non-respect de cette consigne violerait les termes et conditions de la garantie.
- Si le contenu et les affichages décrits dans ce guide d'utilisation ne correspondent pas au téléphone actuel, utilisez l'affichage du téléphone en votre possession. Nous nous réservons le droit d'apporter des modifications aux mécanismes du téléphone sans préavis.
- Toutes les informations sont susceptibles d'être modifiées sans préavis.

## Sécurité

### Appel d'urgence

Dans n'importe quel pays, vous pouvez composer le 112 (ou tout autre numéro d'appel d'urgence) pour demande de l'aide d'urgence.

*Remarque :*

*Un appel d'urgence peut ne pas aboutir à cause de la nature des réseaux cellulaires.*

## Pour votre sécurité

- Veuillez éteindre le téléphone dans les hôpitaux et les avions. Respectez toutes les restrictions. Les appareils sans fil peuvent affecter les appareils médicaux et provoquer des interférences avec les instruments des avions.
- Certains appareils médicaux tels que les prothèses auditives et les pacemakers peuvent être sensibles aux fréquences radio externes. Consulter les fabricants de ces appareils médicaux ou votre médecin avant d'utiliser le téléphone à proximité.
- Si vous avez un problème cardiaque, une attention particulière doit être accordée au volume de la sonnerie et aux réglages du vibreur.
- Respectez tous les panneaux et instructions dans les endroits à atmosphère potentiellement explosible, tels que stations-service, transport ou installations de stockage de carburant ou de produits chimiques.
- Votre téléphone émet des fréquences radio, même en mode veille. Éteignez votre téléphone lorsque vous en recevez l'ordre.
- Respectez toujours le Code de la route local. N'utilisez pas le téléphone en conduisant. Utilisez le mode mains-libres, si disponible, et concentrez-vous sur la conduite et la route. Garez-vous sur le côté de la route avant d'effectuer ou de répondre à un appel si les conditions routières l'exigent.
- Si votre téléphone est perdu ou volé, contactez immédiatement votre fournisseur de service pour bloquer la carte SIM.
- Votre fournisseur de service vous demandera votre numéro IMEI. Ce dernier est imprimé à l'arrière de votre téléphone (il est lisible dès que vous retirez la batterie), ou composez le \*#06# pour avoir votre numéro IMEI. Notez ce numéro quelque part, vous en aurez besoin dans le futur.
- Pour éviter qu'on utilise votre téléphone à votre insu, verrouillez votre carte SIM ou le téléphone et changez de mot de passe si nécessaire.
- Ne retirez pas la batterie sans avoir éteint le téléphone au préalable. Le non-respect de cette consigne peut entraîner une perte de données.

- Lorsque vous laissez votre véhicule en stationnement, prenez le téléphone avec vous ou mettez-le dans la boîte à gants pour éviter tout risque de vol.
- Gardez le téléphone, la batterie et le chargeur hors de la portée des enfants.

## **Conseils pour une bonne utilisation du téléphone**

- Éloignez le téléphone de toute carte et de tout objet magnétique. Le magnétisme du téléphone peut effacer les informations stockées sur une disquette, carte téléphonique prépayée et carte de crédit.
- L'utilisation du téléphone près d'un poste de téléphone fixe, téléviseur, pote radio et équipements bureautiques automatiques peut affecter le fonctionnement du téléphone portable à cause des interférences.
- Le téléphone ne doit entrer en contact avec aucun liquide car ses circuits électroniques peuvent en être endommagés.
- Le téléphone ne doit pas être exposé à des températures extrêmes.
- Éloignez le téléphone des endroits chauds où la température peut dépasser 60 °C, tels que tableau de bord, rebord de fenêtre, près du feu ou une cigarette allumée.
- Le téléphone ne doit pas être peint.
- Il ne faut pas faire tomber le téléphone, l'exposer à des chocs ou secousses violentes.
- Ne démontez pas et ne modifiez pas votre téléphone. Cela peut endommager le téléphone, entraîner des fuites et détériorer les circuits internes.
- Pour nettoyer votre téléphone, utilisez uniquement un chiffon humide ou non statique. N'utilisez pas d'alcool, diluant, benzène ou autres produits chimiques ou abrasifs pour nettoyer votre téléphone.
- Le téléphone devient chaud pendant un usage normal et pendant la recharge de la batterie.
- Ne laissez pas le téléphone sans batterie ou avec une

batterie vide pendant une longue période. Cela peut entraîner une perte de données.

- Les parties métalliques du téléphone peuvent irriter votre peau en fonction de votre degré de sensibilité.
- Ne mettez pas le téléphone dans une poche arrière. Vous risquez de vous asseoir dessus et l'endommager. Ne mettez pas le téléphone au fond d'un sac. Il risque d'être écrasé.
- Lorsque le mode vibreur est activé, placez le téléphone de manière à éviter toute chute et tout déplacement vers une source de chaleur dus aux vibrations.

## **Remarques sur l'utilisation des batteries**

- Ne démontez et n'altérez pas les batteries car cela peut entraîner une fuite, une surchauffe, un incendie ou une explosion.
- Ne jetez pas les batteries au feu car cela peut entraîner un incendie ou une explosion. Les batteries usées doivent être retournées au revendeur ou mises au rebut conformément aux réglementations locales. Ne jetez pas les batteries avec les ordures ménagères.
- Ne court-circuitez pas les bornes de la batterie avec fils, aiguilles ou autres objets métalliques ; ne rangez pas les batteries avec un collier ou autres objets métalliques car cela peut entraîner une fuite, une surchauffe, un incendie ou une explosion.
- Vous risquez de perdre la vue si le liquide de la batterie entre en contact avec vos yeux. Si c'est le cas, ne frottez pas les yeux, vous devez les rincer avec de l'eau fraîche et aller immédiatement à l'hôpital.
- La peau risque d'être brûlée par le liquide de la batterie. Si le liquide de la batterie entre en contact avec la peau, vous devez les rincer avec de l'eau fraîche et aller

immédiatement à l'hôpital.

- Ne mettez jamais la batterie dans la bouche. Le liquide de la batterie peut être toxique.
- Cessez d'utiliser la batterie lorsque vous constatez qu'elle devient plus chaude, change de couleur ou de forme de façon anormale pendant l'utilisation, la charge ou le stockage.
- Conservez la batterie au sec.
- N'utilisez pas et ne rangez les batteries à proximité d'un feu, chauffage et tout autre endroit à haute température, cela peut entraîner une fuite, une surchauffe, un incendie ou une explosion. Rangez la batterie dans un endroit frais et aéré, loin de la lumière directe du soleil.
- Ne laissez pas la batterie en charge pendant plus de 24 heures.
- La batterie peut être chargée et déchargée des centaines de fois, mais elle finira par s'user. La durabilité de la batterie est raccourcie à chaque charge.
- Remplacez une batterie usée uniquement par batterie approuvée par le fabricant du téléphone. Les dommages dus à l'utilisation de batteries non autorisées ne sont pas couverts par la garantie.

## Sécurité routière

- N'utilisez pas le téléphone en conduisant un véhicule. Concentrez-vous sur la conduite et la route. Pour donner un appel urgent, arrêtez votre véhicule dans un endroit sûr avant d'utiliser votre téléphone. Respectez toujours le Code de la route local.
- Normalement, les systèmes électroniques du véhicule ne doivent pas être affectés par les signaux RF (Radio Fréquence) émis par votre téléphone sans fil. Toutefois, contactez votre concessionnaire si vous suspectez une défaillance due aux signaux RF de votre téléphone. Cessez d'utiliser votre téléphone dans la voiture jusqu'à ce qu'un technicien qualifié règle le problème.
- Éteignez votre téléphone dans les stations-service et tout

autre endroit où l'utilisation d'appareils sans fil est interdite. Ne mettez pas et ne transportez votre téléphone avec des substances inflammables ou explosives, l'étincelle interne peut provoquer un incendie.

Les consignes ci-dessus s'appliquent à votre téléphone, batterie, chargeur et autres accessoires. En cas de défaillance ou fonctionnement incorrect d'un composant, l'envoyer à un fournisseur de service qualifié.

## **Informations de certification (SAR)**

Bea-fon Mobile GmbH déclare que ce modèle de téléphone est conforme aux exigences de l'Union Européenne (UE) en matière d'exposition aux champs électromagnétiques.

Le taux d'absorption spécifique (SAR) impose une valeur moyenne standard de 2 W/kg pour 10 grammes de tissu corporel et ce type de téléphone mobile phone présente une valeur testée de 1,687 W/kg, ce qui est conforme avec la Directive sur les équipements radio européen (2014/53/EU). Les valeurs SAR peuvent varier en fonction de la réglementation nationale et de la bande de réseau.

Il est possible de télécharger une copie de la « Déclaration de conformité » à partir du site Web beafon : <http://beafon.com/service/certification/>

## Familiarisez-vous avec votre téléphone



1

### **Touche menu de gauche**

Réalise les activités indiquées en bas à gauche de l'écran, déverrouille la fonction du clavier



2	<p><b>Touche d'appel (Touche verte)</b>  Permet de faire/répondre à un appel ; en mode veille, permet d'afficher les numéros récemment composés, manqués ou reçus ;</p>
3	<p><b>Touche *</b>  Appuyez sur cette touche en mode écran de démarrage pour pouvoir entrer les symboles suivants : */+/P/W.</p>
4	<p><b>Touche de déplacement dans les 4 directions</b>  En mode veille, accès aux menus définis par l'utilisateur ; en mode Menu, parcourir les options du menu</p>
5	<p><b>Touche menu de droite :</b>  Réalise les activités indiquées en bas à droite de l'écran</p>
6	<p><b>Touche Allumer/Éteindre (touche rouge)</b>  Allume ou éteint le téléphone (maintenez appuyée la touche) ; met fin à un appel ; en mode Menu, permet d'annuler une entrée et de revenir en mode veille, active le verrouillage du clavier</p>
7	<p><b>Touche OK</b>  En mode veille, permet d'accéder au mode Menu ; en mode Menu, permet de sélectionner l'option de menu en surbrillance ou de confirmer une entrée</p>
8	<p><b>Touche #/touche du profil silencieux</b>  En mode veille, permet d'activer/désactiver le profil silencieux (maintenez appuyée la touche) ; en mode modification, de changer la méthode d'entrée.</p>

Icône	Description
	<p><b>Force du signal</b></p> <p>Les barres verticales indiquent l'intensité de connexion réseau. Signal vers la carte SIM1 ou SIM2.</p>
	<p><b>Nouveau message</b></p> <p>Cette icône s'affiche lorsque vous recevez un nouveau message.</p> <p>La carte SIM a un message non lu La boîte de réception est pleine.</p> <p>Cette icône clignote lorsque la boîte de réception est pleine ; il faut alors supprimer des messages pour pouvoir en recevoir de nouveaux.</p>
	<p><b>Casque d'écoute</b></p> <p>Cette icône s'affiche lorsque les écouteurs sont branchés. Le son passe alors par les écouteurs.</p>
	<p><b>Appels manqués</b></p> <p>Cette icône s'affiche lorsque vous consultez les appels manqués. La carte SIM a des appels manqués.</p>
	<p><b>Type d'alerte</b></p> <p>Sonnerie</p> <p>Silencieux</p> <p>Mode silencieux et vibreur seulement</p> <p>Vibration et sonnerie</p>

	<p><b>Renvoi d'appel</b></p> <p>Cet icône s'affiche lorsque vous renvoyez tous les appels de façon inconditionnelle. La carte SIM a pris en charge le renvoi d'appel.</p>
	<p><b>GPRS</b></p> <p>Cette icône s'affiche lorsque la connexion GPRS est disponible ou active.</p>
	<p><b>Activer le réveil</b></p> <p>Cette icône s'affiche lorsque vous activez le réveil.</p>
	<p><b>Roaming (itinérance)</b></p> <p>Cette icône s'affiche lorsque votre téléphone dispose du roaming. La carte SIM est en roaming.</p>
	<p><b>Bluetooth</b></p> <p>Cette icône s'affiche lorsque Bluetooth est actif.</p>
	<p><b>Capacité de la batterie</b></p> <p>État de la capacité de la batterie :</p> 

## Installation des cartes SIM

Le téléphone doit être éteint et débranché du chargeur. Retirez le couvercle de la batterie à l'arrière du téléphone en insérant votre ongle dans la rainure sur le côté gauche du couvercle (Image 1) et en tirant vers le bas.

Si la batterie est déjà dans l'appareil, retirez-la.

Trois logements de carte sont disponibles :

- Le côté droit pour 2 cartes SIM (Image 2).
- Le côté gauche pour une carte microSD d'une capacité maximale de 16 Go (Image 3).

Image 1

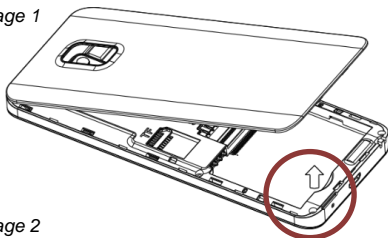
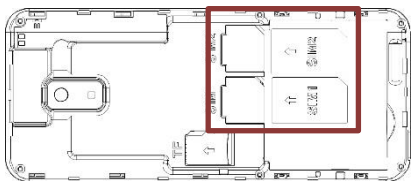


Image 2



## Installation d'une carte mémoire

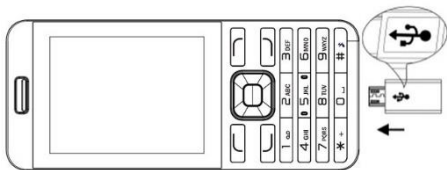
Insérez avec précaution la carte mémoire dans sa fente avec les connecteurs jaunes orientés vers le bas.

Votre téléphone accepte des cartes mémoire microSD™ et microSDHC™ allant jusqu'à 16 Go

Image 3



## Charge de la batterie



1. Insérez le connecteur du chargeur dans le téléphone.
2. Branchez le chargeur à une prise électrique.
3. Plusieurs heures seront nécessaires pour charger la batterie. Si le téléphone est chargé alors qu'il est éteint, l'indicateur de batterie apparaîtra après quelques secondes sur l'écran.
4. Si le téléphone est chargé alors qu'il est allumé, l'indicateur de batterie s'anamera. La batterie est complètement chargée quand l'indicateur de charge reste fixe.
5. Débranchez le chargeur lorsque la charge est terminée.

## Allumer/Éteindre votre téléphone

1. Vérifiez que la carte SIM est dans le téléphone et que la batterie est chargée.
2. Maintenez appuyée la touche rouge pendant 2-3 secondes pour allumer le téléphone.
3. Si le code PIN est activé, le téléphone vous demandera le code PIN ; entrez et validez avec la touche « OK » (touche menu de gauche).
4. Sélectionnez votre langue et confirmez votre sélection avec « OK » (touche menu de gauche).
5. Appuyez longuement, pendant 2 à 3 secondes, sur la touche rouge pour éteindre le téléphone.

*Remarque : Si la batterie est déchargée ou retirée de l'appareil, l'heure et la date seront réinitialisées.*

## Code du dispositif :

Ce code empêche que des personnes malintentionnées utilisent votre téléphone. Le code par défaut d'usine est : **0000**

## Code PIN

Le code PIN vous est fourni par votre opérateur de téléphonie avec votre carte SIM et/ou fixé/modifié par vous-même.

## Verrouiller l'écran

Afin d'éviter d'appuyer par mégarde sur les touches, appuyez sur la touche rouge pour activer le verrouillage du clavier.

Pour quitter le mode de verrouillage de l'écran, sélectionnez « déverrouiller » (touche de menu de

gauche) et appuyez sur la touche rouge pendant 2 secondes.

Pour répondre à un appel, quand les touches sont verrouillées, appuyez sur la touche d'appel. Si vous refusez ou mettez fin à un appel, le pavé numérique est automatiquement bloqué à nouveau.

1. Fonctions supplémentaires : Verrouillage automatique du clavier Voir l'élément de menu « Réglages – Réglages Sécurité ».

## Torche

L'écran inactif, maintenez appuyée le **bouton OK** pour allumer/éteindre la torche.

## Fond d'écran

Vous pouvez changer le fond d'écran de la manière suivante :

En mode Menu, sélectionnez Réglages - Réglages Téléphone - Affichage – Papier peint.

## Naviguer dans les menus

En mode veille, appuyez sur la touche « Menu » (touche menu de gauche) ou sur « OK », pour accéder au mode Menu.

Quittez le niveau de menu actuel ; sélectionnez « Retour » (touche Menu de droite).

Retour à l'écran d'accueil ; appuyez sur la touche « Terminer ».

## Touches dédiées

Avec les raccourcis personnels, vous pouvez accéder rapidement aux fonctions du téléphone fréquemment utilisées.

1. Sélectionnez le menu « Réglages – Réglages Téléphone -Touches dédiées ».

Affecter des fonctions à certaines touches

Sélectionnez la touche droite, gauche, haut ou bas et choisissez une fonction dans la liste.

Les fonctions de l'appareil sont regroupées dans des menus. Les fonctions de menu et les éléments d'option ne sont pas toutes décrites ici.

## Effectuer un appel

1. En mode veille, entrez un code région et un numéro de téléphone.
2. Appuyez sur la « touche d'appel verte » pour composer le numéro.

*REMARQUE : Si vous utilisez deux cartes SIM, choisissez la carte SIM à utiliser.*

3. Pour terminer l'appel, appuyez sur la touche rouge « Terminer ».

## Répondre à un appel

1. Appuyez sur la « touche d'appel verte » pour répondre à un appel.
2. Pour terminer l'appel, appuyez sur la touche rouge « Terminer ».



## Appeler des numéros déjà composés

En mode veille, appuyez sur « la touche verte » pour afficher la liste des appels manqués, reçus et effectués.

Faites défiler vers le haut/bas pour sélectionner un numéro ou un nom.

Appuyez sur la touche « OK » pour afficher les détails de l'appel ou sur « la touche verte » pour appeler

## Appel abrégé

1. Sélectionnez Menu, Répertoire et appuyez sur OK
2. Appuyez sur Options
3. Sélectionnez « Réglages Répertoire » et appuyez sur OK
4. Sélectionnez Numérotation rapide et appuyez sur OK.

Vous pouvez faire basculer l'option Numérotation rapide (état) sur marche ou arrêt.

Choisir les numéros :

Il est possible d'enregistrer 8 numéros comme numéros abrégés (2-9).

1. Sélectionnez Choisir numéro et appuyez sur OK.
2. Sélectionnez la touche numérotée (2-9) souhaitée et appuyez sur « Éditer ».
3. Sélectionnez le nom souhaité depuis les contacts et appuyez sur OK (le nom souhaité doit déjà être listé sous Contacts).

Sur l'écran par défaut, appuyez pendant 2 à 3 secondes sur un numéro (2-9) pour que le numéro attribué soit appelé.

## Mode casque d'écoute/Bluetooth

Si un casque d'écoute est branché au connecteur USB (ou à un combiné Bluetooth), il est possible de répondre à un appel avec la touche sur le combiné.

## Bluetooth

1. Sélectionnez Menu, Réglages et appuyez sur OK
2. Sélectionnez Connexion et appuyez sur OK
3. Sélectionnez Bluetooth et appuyez sur OK

Grâce à la fonction Bluetooth, vous pouvez connecter votre téléphone à un appareil compatible Bluetooth.

### *Recherche d'un appareil audio Bluetooth*

1. Sélectionnez « Mon dispositif » et appuyez sur OK
2. *Sélectionnez « Recherche nouveau matériel » et appuyez sur OK.*
3. Sélectionnez l'appareil désiré et appuyez sur *Apparier*.
4. Si une connexion avec un autre appareil Bluetooth est établie, un *Mot de passe* sera nécessaire.
5. Confirmez le mot de passe avec *OK*.

## Réglage du volume.

Appuyez sur la touche flèche haut ou bas pour modifier le volume pendant un appel ou en écoutant la radio.

## Changer la tonalité d'appel

1. En mode Menu, sélectionnez Réglages – Profils.
2. Faites défiler jusqu'au profil que vous utilisez.
3. Sélectionnez personnaliser et modifiez les tonalités du téléphone

Pour passer à un autre profil, le sélectionner dans la liste.

## Activer/désactiver la double carte SIM

1. En mode Menu, sélectionnez « Réglages »
  2. Sélectionnez « Réglages Double SIM »
- Si vous utilisez deux cartes SIM, vous pouvez activer/désactiver une carte SIM.

## Boîte vocale

La boîte vocale dépend de votre réseau téléphonique. Si un message vocal a été reçu, l'indicateur de réception d'un nouveau message s'affichera sur l'écran de votre téléphone.

1. En mode Menu, sélectionnez Messages et appuyez sur OK
2. Sélectionnez Boîte vocale et appuyez sur OK
3. Sélectionnez 1. <Vide> et appuyez sur Options.
4. Sélectionnez Éditer et appuyez sur OK
5. Entrez le nom et le numéro de votre boîte vocale.
6. En mode Veille : Maintenez appuyé le numéro 1 et le téléphone appellera le numéro correspondant enregistré dans la boîte vocale.

Remarque : Ce service doit être pris en charge par votre opérateur de téléphonie.

# PRINCIPAUX MENUS

## Répertoire

### Ajouter un contact

1. En mode veille, appuyez sur la touche « menu de droite »
2. Sélectionnez « Ajouter aux contacts - OK »
3. Sélectionnez une position de mémoire
4. Entrez les informations sur les contacts
5. Appuyez sur « Options », sélectionnez « Sauvegarder » pour ajouter le contact à la mémoire.

## Messages

### Écrire un message

1. En mode Menu, sélectionnez Messages → écrire
2. Message – SMS ou MMS.
3. Entrez le texte du message.
4. Appuyez sur option - Envoyer à et ajoutez un destinataire
5. Appuyez sur OK pour envoyer le message.

*REMARQUE : Si vous utilisez deux cartes SIM, choisissez la carte SIM à utiliser.*

**Méthode d'entrée :** En mode écriture appuyez sur la touche « # » pour basculer entre les modes d'entrée : *ABC, abc, 123.*

### Insérer un symbole :

Appuyez sur la touche « \* » et utilisez les touches de navigation pour déplacer un symbole et appuyez sur la touche « Ok ».

## **Envoyer et recevoir des MMS**

La fonction MMS permet d'envoyer des messages texte et de contenus multimédia tels photos et fichiers audio.

Avant de pouvoir envoyer/recevoir des MMS, vous devez régler les paramètres MMS.

1. En mode menu, sélectionnez « Réglages – Connectivité – Compte Données ».
2. Sélectionnez votre opérateur réseau et le définir par défaut.

Si votre opérateur réseau n'est pas dans la liste préinstallée, créez un nouveau compte de données.

Pour plus d'informations sur les réglages MMS contactez votre opérateur réseau.

*Remarque : Si vous écrivez un MMS, vous pouvez envoyer des fichiers multimédias (jusqu'à 300 kb) ; le téléphone nécessite une carte mémoire.*

## **Centre d'appels**

En mode Menu, sélectionnez Centre d'appel.

Le téléphone mémorise les numéros de téléphone des appels manqués, reçus et composés.

## **Calendrier**

En mode Menu, sélectionnez « Calendrier ». Dans l'interface du calendrier, appuyez sur les touches de navigation pour parcourir les différents jours.

Vous pouvez entrer l'événement (rappel) dans le calendrier.

## Appareil de photo

En mode Menu, sélectionnez Appareil photo pour activer la caméra.

Faites pivoter le téléphone en mode paysage.

Pointez l'objectif de la caméra sur un paysage ou un objet et appuyez sur la touche OK pour prendre une photo.

**Important :** Avant de prendre une photo, assurez-vous que vous avez inséré une carte mémoire (carte microSD allant jusqu'à 16 Go).

## Afficher photos :

Visualisez les photos enregistrées (dans le format .jpg). Vous pouvez également envoyer et recevoir des images via Bluetooth :

1. En mode Menu, sélectionnez Lecteur de photos
2. Appuyez sur « Options » et sélectionnez « Voir »

## Organiseur

### Réveil

1. En mode Menu, sélectionnez Extras
  2. Sélectionnez Réveil et appuyez sur OK
- Vous pouvez régler jusqu'à 5 heures de réveil.

### Tâches

1. En mode Menu, sélectionnez Extras
  2. Sélectionnez À faire et appuyez sur OK
- Ici vous pouvez entrer les tâches à effectuer.

Ajouter des tâches :

Appuyez sur Options et sélectionnez Ajouter.

Saisissez les détails souhaités.

Pour enregistrer l'événement, appuyez sur Options et Enregistrer.

## **Calculatrice**

1. En mode Menu, sélectionnez Extras

2. Sélectionnez Calculatrice et appuyez sur OK

Avec cette fonction, vous pouvez utiliser votre téléphone mobile comme une calculatrice de poche. La calculatrice de poche exécute des fonctions arithmétiques de base.

## **Radio FM**

1. Branchez un casque micro USB sur le téléphone.

2. En mode Menu, sélectionnez Extras - Radio FM.

3. Appuyez sur la touche OK pour mettre la radio FM.

4. Appuyez sur la touche pour lancer la recherche automatique.

La radio recherche et mémorise automatiquement les stations disponibles.

Remarque : Appuyez sur « \* » ou « # » pour régler le volume sonore.

## **Lampe torche**

Grâce à cette fonction, vous pouvez allumer/éteindre la torche.

## **Fuseau horaire**

1. Dans le menu principal, sélectionnez « Extras » et appuyez sur OK.
2. Sélectionnez « Horloge mondiale » et appuyez sur OK.

Les différentes capitales s'afficheront avec l'heure correspondante.

## **Gestionnaire de fichiers**

En mode Menu, sélectionnez « Gestion Fichiers ». Utilisez le gestionnaire de fichier pour gérer vos fichiers et vos dossiers de la carte mémoire.

## **Réglages**

1. En mode Menu, sélectionnez « Réglages »

Ce menu vous permet de régler divers paramètres du téléphone.

Voici les réglages possibles :

- Profils (Réglages Sonnerie)
- Réglages Téléphone (Heure, Langues, Affichage, etc.)
- Réglages Sécurité (PIN/Code Téléphone)
- Réglages Réseau (Sélection Réseau)
- Réglages Double SIM
- Connectivité (Bluetooth/MMS)
- Réglages Appel
- Restaurer Réglages



## Copier des images vers un ordinateur

Pour copier des images, que vous avez prises avec la caméra du C350, sur un ordinateur :

Connectez le téléphone à l'ordinateur à l'aide du câble micro-USB fourni.

Une fois connecté, un menu s'affiche sur le téléphone : sélectionnez « Stockage externe » et confirmez avec « OK »

L'ordinateur reconnaît le téléphone comme un support amovible.

Utilisez l'explorateur Windows pour traiter les données comme vous le faites d'habitude ou les copier dans l'ordinateur.

Remarque : Les photos sont stockées dans le téléphone dans le dossier « Photos »

## Spécifications :

Réseau double-bande :	GSM 900/1800
Batterie :	Li-ion 3,7 V - 950 mAh
Dimensions :	134 x 57 x 8,75
Autonomie en veille :	< 120 heures*
Autonomie conversation :	en < 350 minutes*

*\* L'autonomie de la batterie dépend de la carte SIM, du réseau, des réglages définis et de l'usage du téléphone ainsi que de l'environnement.*

## Arborescence des menus

<ul style="list-style-type: none"><li>1. Répertoire<ul style="list-style-type: none"><li>1. Ajouter un contact</li></ul></li><li>2. Messages<ul style="list-style-type: none"><li>1. Écrire un message</li><li>2. Boîte réception</li><li>3. Boîte envoi</li><li>4. Brouillons</li><li>5. Messages envoyés</li><li>6. Réglages</li></ul></li><li>3. Historique Appels<ul style="list-style-type: none"><li>1. Appels manqués</li><li>2. Appels effectués</li><li>3. Appels reçus</li><li>4. Liste Appels</li><li>5. Durée Appel</li></ul></li><li>4. Calendrier</li><li>5. Appareil de photo</li></ul>	<ul style="list-style-type: none"><li>6. Afficher Photos</li><li>7. Extras<ul style="list-style-type: none"><li>1. Réveil</li><li>2. Tâches</li><li>3. Calculatrice</li><li>4. Radio FM</li><li>5. Torche</li><li>6. Fuseau horaire</li><li>7. Services</li></ul></li><li>8. Gestion Fichiers</li><li>9. Réglages<ul style="list-style-type: none"><li>1. Profils</li><li>2. Réglages Téléphone</li><li>3. Réglages Sécurité</li><li>4. Réglages Réseau</li><li>5. Réglages Double SIM</li><li>6. Connectivité</li><li>7. Réglages Appel</li><li>8. Réglages Usine</li></ul></li></ul>
--	--

## **FAQ**

### **Impossible d'allumer le téléphone**

Lorsque la batterie est très faible, le téléphone peut ne pas être mis en marche correctement. Rechargez la batterie.

### **Impossible d'effectuer certains appels**

Vérifiez si l'interdiction d'appel est activée. Si elle est activée, vous ne pouvez pas effectuer des appels ou seulement certains appels sont autorisés.

### **Mon appel est capté par un autre téléphone**

Vérifiez si le renvoi d'appel est activé. S'il est activé, les appels entrants peuvent être renvoyés vers d'autres numéros ou d'autres appareils.

### **Comment utiliser une carte mémoire**

Rappel : le C350 prend en charge des cartes microSD allant jusqu'à 16 Go.

Pour utiliser une carte mémoire installée, suivez les consignes suivantes :

1. Appuyez sur la touche caméra de l'écran accueil puis appuyez sur la touche de menu de gauche « Options »
2. Allez au point du menu « Mémoire 6 » du menu et appuyez sur la touche de menu de gauche « OK ».
3. Sélectionnez « Carte mémoire » et appuyez sur la touche de menu de gauche « OK ».
4. A partir de cet instant toutes les images seront enregistrées sur la carte mémoire dans le dossier « Photos ».

## **Message d'erreur**

### **Insérer la carte SIM**

Assurez-vous que la carte SIM est insérée. Si vous l'avez installée, mais elle ne peut pas être détectée, essayez de nettoyer ses contacts jaunes à l'aide d'un chiffon sec. Contactez votre opérateur réseau si le problème persiste.

### **Aucun service**

Si vous êtes dans une zone non couverte par votre réseau, ou si un obstacle physique existe, tel qu'un espace fermé, le message « Aucun service » s'affiche sur votre écran et il vous sera impossible d'effectuer/recevoir des appels. Vous pouvez vous rapprocher d'une fenêtre pour avoir une meilleure réception.

### **En cas d'urgence seulement**

Si vous êtes dans une zone non couverte par votre réseau, mais par un autre réseau, vous ne pouvez que passer un appel d'urgence.

### **Pas de carte SIM valide**

Votre carte SIM est verrouillée ou a un problème. Insérez une bonne carte SIM ou contactez votre fournisseur de services.

### **Entrer le code PUK**

Le code PIN sera bloqué après trois tentatives d'entrée incorrectes ; vous devez utiliser le code PUK pour le débloquer. Contactez votre fournisseur de service. La carte SIM ne sera plus utilisable après dix tentatives d'entrée incorrectes du code PUK. Il faut alors acheter

une nouvelle carte SIM chez votre fournisseur de services.

### **Échec d'envoi de SMS**

Vérifiez le compte de données SMSC et allez au niveau de menu :

« Messages – Réglages Message – Message texte – SIM – Réglages Profil – Profil 1 – Réglages Profil - Éditer – Centre SMS ».

Remarque : Contactez votre opérateur réseau pour plus d'informations sur l'adresse du centre SMS

### **Échec d'envoi de MMS**

Vérifiez le compte de données MMS et allez au niveau du menu :

« Réglages- Connectivité – Comptes Données ».

Remarque : Contactez votre opérateur réseau pour plus d'informations sur la configuration MMS.

### **L'écran est sombre**

Vérifiez si le niveau de la batterie est faible. Rechargez ou changez la batterie.

## **Symbole de la poubelle barrée**



Le symbole de la poubelle barrée sur votre produit, la batterie, les documents ou l'emballage, vous rappelle que les appareils électriques et électroniques et les batteries doivent être éliminés séparément des déchets ménagers à la fin de leur vie utile. N'éliminez pas ces produits avec les déchets municipaux non triés.

## Déni de responsabilité

- Bea-fon Portable GmbH ne peut en aucun cas être tenu pour responsable des blessures, indirectes, particulières, accidentelles ou inévitables causées par l'utilisation de ce produit, y compris les blessures susceptibles ou non de se produire.
- Pour les pertes causées par les catastrophes naturelles (telles que tremblement de terre, inondation, etc.) ou des actes et accidents (y compris les utilisations abusives délibérées ou involontaires par l'utilisateur dans des circonstances habituelles ou inhabituelles) qui sont hors de notre responsabilité.

## Informations

C350 distribué par Beafon

Pour plus d'information, rendez-vous sur la page d'accueil Bea-fon : [www.beafon.com](http://www.beafon.com) ou nous contacter au : [support@beafon.com](mailto:support@beafon.com)

## Adresse

BEAFON MOBILE GmbH

4722 Peuerbach

Enzing 4

Autriche

